

OCTUBRE 2023

**Rotary**  
Club Olmué



# RED

Información / Noticias & Cultura

# OLMUÉ



# 24

octubre:  
Día  
Mundial  
Contra  
la Polio





**23 de octubre 2011 - 23 de octubre 2023**  
**12 años trabajando por nuestra Comuna**





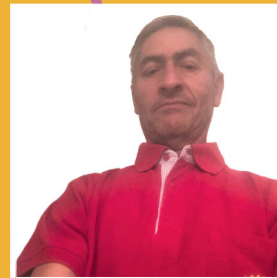
# SOCIOS ROTARY OLMUÉ



**Presidente**  
SONIA PATRICIA  
Garay Garay



**Presidente Electo**  
GONZALO  
Fontanés Eguiguren



**Secretario**  
ERIK  
Acosta Ramírez



**Tesorero**  
LAURA  
Jara Madariaga



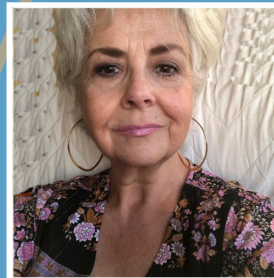
**Macero**  
ALEJANDRA  
Fontanés Zahr



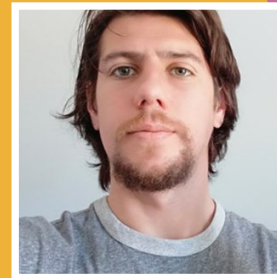
ALEJANDRO  
Godoy Cid



BEATRIZ  
Zahr Tajmuchi



CECILIA  
Martínez De La Harpe



CLAUDIO  
Silva Mora



ELIZABETH  
Gallardo Díaz



ERWIN  
Arellano Carvajal



JORGE  
Fontanés Vidal



MARCELA  
Muñoz González



MARCELO  
Ponce Andúncu



MÓNICA  
Leiva Espinoza



NOEL  
Fontanés Vidal



VERA  
Parra Zárate

# RED OLMUÉ

Información / Noticias & Cultura

## ROTARY CLUB OLMUÉ

Provincia de Marga Marga  
Región de Valparaíso - Chile  
Www.RotaryOlmue.Blog  
contacto@rotaryolmue.blog



**Presidente Rotary Olmué**  
Sonia Patricia Garay Garay

**Editor & Diagramación RED Olmué**  
Gonzalo Fontanés Eguiguren

# 001  
OCTUBRE 2023

## AUTORIDADES ROTARIAS

**05-06** **Palabras Presidente Club**  
Sonia Patricia Garay Garay

**07-** **Palabras Presidente RI**  
Gordon R. McNally

## NUESTRA COMUNA

**09-17** **Olmué Regala Vida**  
Beatriz Zahr Tajmouch

## SALUD & BIENESTAR

**19-20** **End Polio Now**  
Celebración Día Mundial

**21-22** **Polio en Chile**  
EGD José "Pepe" Silva Estay

**24-26** **Casa Burbuja**  
P. Campos & A. García

## DESARROLLO COMUNITARIO

**28-** **Tierrazul**  
Vera Parra Zárate

## EDUCACIÓN & TECNOLOGÍA

**30-31** **Institutos Rotarios**  
EGD Sergio Garay Reuss

**32-** **Albetización Digital**  
Noel Fontanés Vidal

**33-** **Scielo**  
Comité Comunicaciones RC Olmué

**34** **Juventud de hoy y su música**  
Erik Acosta Ramírez

## CULTURA

**36-43** **Fernando Botero**  
Gonzalo Fontanés Eguiguren

## APOYO AL MEDIOAMBIENTE

**45-46** **Salud Ambiental**  
Comité Medioambiente RC Olmué

**47-48** **¿Reconoces estas Flores?**  
María del Mar Parra

## FOMENTO DE LA PAZ

**50-51** **Noticias ONU**  
Naciones Unidas



# RED OLMUÉ

Por Sonia Patricia Garay Garay  
Presidente Rotary Club Olmué

*La importancia y relevancia de este primer número de RED OLMUÉ, revista online mensual, es que abre un camino de información, noticias y cultura para mantener en RED a nuestra querida Comuna, su Gente y su Entorno.*

*Sonia*



# Queridos

Amigos, vecinos de nuestra querida comuna de Olmué y rotarios del mundo:

En este mes de Octubre, tenemos la primera edición de nuestra revista mensual electrónica, donde hablaremos de Rotary y también de nuestra querida comuna, la idea es que sea un espacio donde todos estemos conectados y podamos conocernos mutuamente. Vamos a compartir las noticias, información y cultura, tanto de Rotary como de nuestra comuna.

Es por esto que difundiremos esta revista con todos aquellos que deseen leerla, daremos a conocer más a las personas que viven en la Capital del Folclor y su club rotario. A fines del mes de septiembre tuve el agrado de participar en la reunión que realizó el Consejo de la Sociedad Civil (COSOC), otra instancia para compartir buenas ideas entre olmueinos.

Octubre es un mes de Aniversarios, en Rotary se celebra la semana del niño, a nivel nacional y el Día de la Polio a nivel internacional. Además, nuestra comuna está de cumpleaños, el 14 de octubre y nuestro Club el 23.

Hablemos de Rotary: Para lograr nuestros proyectos, como dijo el Ex Presidente de Rotary International John Germ:

“Necesitamos más gente que se sume a nuestra labor, con las manos, el corazón y la mente. Necesitamos clubes flexibles, para que el servicio rotario sea más atractivo para los socios jóvenes, los jubilados recientes y los socios que trabajan.”

Tenemos que concertar más alianzas y abrimos a relaciones de colaboración con otras organizaciones, para que junto con ellas avancemos mucho más. Y tenemos que priorizar la continuidad en el liderazgo, porque si algo hemos aprendido a lo largo de nuestra lucha contra la polio es que, para avanzar todo lo posible, todos hemos de avanzar en la misma dirección. Juntos tenemos que servir a la humanidad.

Amigos Vecinos de Olmué, ustedes saben cuales son las necesidades de la comuna y en la medida en que podamos, haremos realidad el servicio para satisfacer esas necesidades. Invitamos a todos ustedes a involucrarse en Rotary, ya sea a través de un Programa o directamente como socio de nuestro club.

Nuestro actual Presidente de Rotary International, Gordon R. McNally, desea que “Rotary exista en todas partes con un estilo que se adapte a todos los que tengan el deseo de trabajar con nosotros para hacer el bien”.

Durante este año, se centrará en tres iniciativas presidenciales orientadas a Crear esperanza en el mundo: priorizar la salud mental, construir la paz a través de intercambios virtuales y empoderar a las niñas”.

Por otra parte, La Fundación Rotaria, transforma tus contribuciones en proyectos de servicio, que cambian vidas en nuestras comunidades locales y de todo el mundo.

Desde su creación, hace más de 100 años, la Fundación ha invertido más de USD 4.000 millones en proyectos humanitarios transformadores y sostenibles.

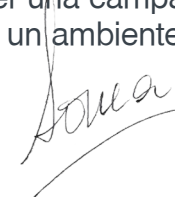
**Con tu ayuda, podemos mejorar las condiciones de vida en tu comunidad y alrededor del mundo.**

## Nuestra misión

La Fundación Rotaria ayuda a los socios de Rotary a fomentar la comprensión mundial, la buena voluntad y la paz mediante el mejoramiento de la salud, del medioambiente, el suministro de educación de calidad y la mitigación de la pobreza.

## ¿Qué impacto puede tener una donación?

- Con tan solo 480 pesos, se protege a un niño contra la polio.
- \$40.000.- suministran agua potable para evitar contraer enfermedades transmitidas por el agua.
- \$400.000.- pueden emprender una campaña contra la intimidación y crear un ambiente seguro para los niños.







MENSAJE Octubre  
Gordon R. McNally  
Presidente  
Rotary International

# La

Organización Mundial de la Salud designa el 10 de octubre como Día Mundial de la Salud Mental, y dado que este año Rotary presta especial atención a este tema, me gustaría responder a la pregunta que me plantean frecuentemente los socios durante mis viajes: ¿Cómo puede comenzar mi club a tomar acción en este campo?

Contamos con algunos ejemplos maravillosos de socios de Rotary que toman acción. En Filipinas, el Club Rotario de Tiaong-Hiyas organizó un desafío para la salud de 12 semanas para las madres de la comunidad, con el fin de promover algunos exámenes de salud básicos y orientarlas hacia un estilo de vida más saludable.

Al final de este período, las madres habían forjado un vínculo especial y decidieron formar un Grupo de Rotary para Fomento de la Comunidad (GRFC) Ilaw ng Tahanan («quien ilumina el hogar») con el objetivo de implicar a más madres en la educación sobre la salud y el apoyo al bienestar, y más adelante incluir servicios para jóvenes, prevención de embarazos adolescentes y asistencia a las personas con problemas de consumo de sustancias nocivas para la salud.

Casi un año después, el GRFC se prepara para la apertura de su propio centro de salud, al que las madres pueden acudir para brindar y recibir apoyo mutuo.

Colorado ofrece otro buen ejemplo. En 2021, un pequeño grupo de socios interesados del Club Rotario de Highlands Ranch formó la Beca financiada por el Fondo de Dotación de los clubes rotarios de Colorado para la Salud Mental Pediátrica, que mejora la capacidad del Hospital Infantil de Colorado para contratar y formar a psiquiatras pediátricos lo que permite a la red hospitalaria concertar citas adicionales. Esto aumenta el acceso de los niños a la atención en materia de salud mental y reduce la escasez de proveedores.

Desde entonces, el proyecto ha recibido nuevas contribuciones y ahora está totalmente financiado gracias a un fondo de dotación de 500 000 dólares. Los ingresos procedentes de la inversión de este fondo de dotación se destinarán a financiar un becario (psicólogo o psiquiatra) del Hospital Infantil.

A partir del segundo trimestre de 2024 se seleccionará un nuevo becario cada uno o dos años. Con el tiempo, esto creará una promoción de becarios que reforzará el personal dedicado a la atención de la salud mental, y tratará a niños de los 64 condados de Colorado y de los estados vecinos.

En Rotary Showcase pueden encontrar muchas más historias de proyectos relacionados con la salud mental y los invito a compartir sus experiencias cuando inicien sus propios proyectos. Asimismo, si tienen alguna idea o comentario sobre la salud mental en el mundo de Rotary los insto a ponerse en contacto con [mindhealth@rotary.org](mailto:mindhealth@rotary.org).

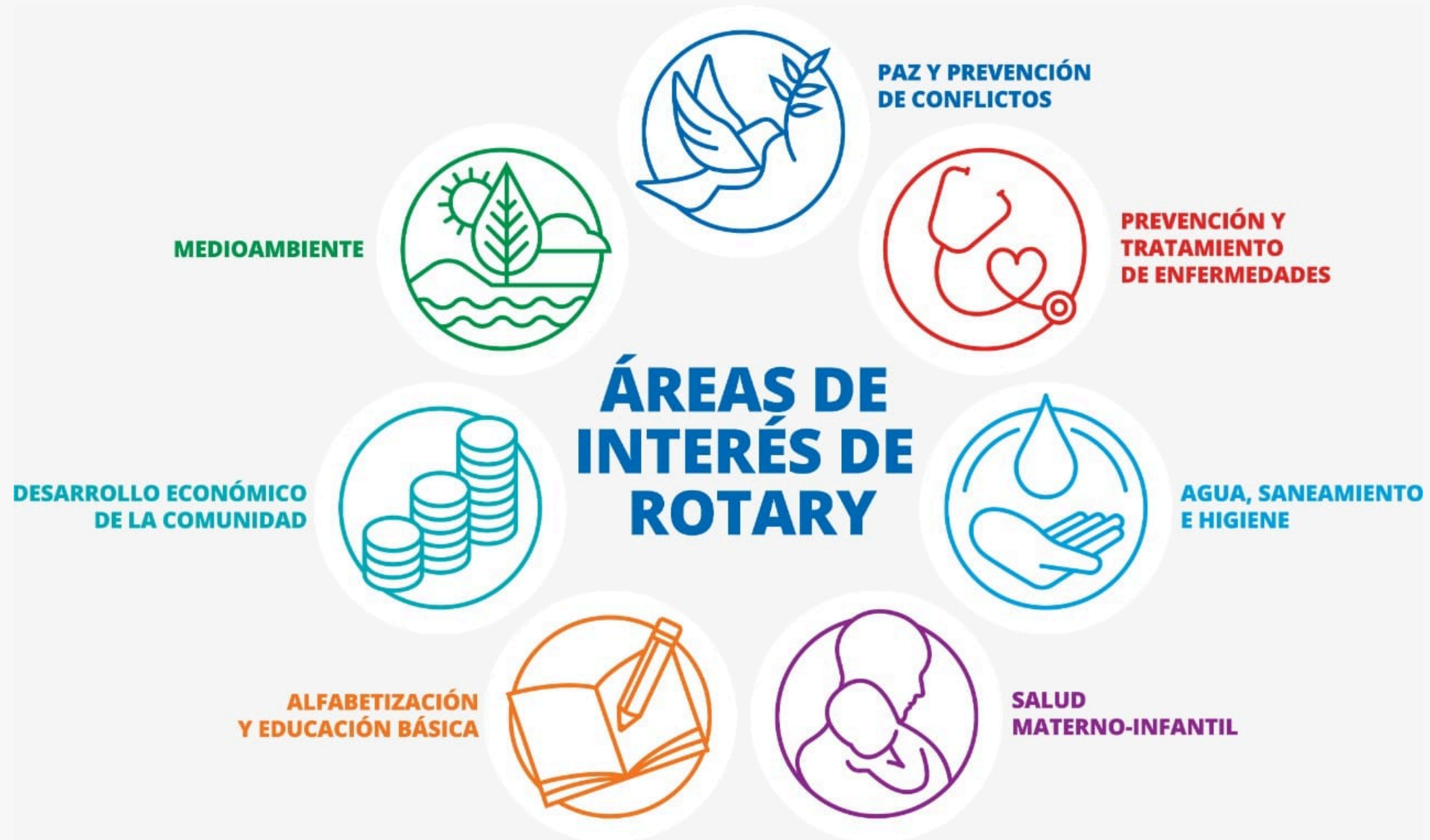
El 10 de octubre, para celebrar el Día Mundial de la Salud Mental, organizaré un evento en Facebook Live en el que exploraremos más a fondo cómo los socios de Rotary pueden emprender este camino. Sin embargo, me gustaría destacar una forma en que cada socio de Rotary puede marcar la diferencia.

Ahora mismo, hay alguien a quien conocen en el mundo de Rotary -ya sea en su club, en un proyecto en el que trabajaron, en una Agrupación de Rotary o en un Grupo de Acción de Rotary- a quien le vendría bien un poco más de su tiempo y atención. Rotary otorga gran importancia a la amistad en el mundo, y eso también significa estar dispuestos a apoyarnos los unos a los otros.

Descubrir las conexiones humanas que nos unen es lo que hacemos cada día a través de nuestra afiliación. De esto siempre se ha tratado Rotary, y podemos aprovecharlo ayudándonos unos a otros a encontrar la paz en nosotros mismos.

Tenemos que aprender a preguntar no solo «¿Cómo estás?», sino también «¿Cómo estás realmente?». De este modo, Rotary podrá seguir Creando esperanza en el mundo.









## **Reserva Mundial de la Biósfera**

Nuestra comuna de Olmué es un pequeño pueblo campesino distinguido por su clima incomparable, del tipo mediterráneo, con un toque mágico que posee especialmente por sus cordones montañosos.

Como los Cerros El Roble y La Campana “Parque Nacional”, donde abundan Boldos, Espinos y otras clases de árboles y plantas silvestres que adornan este paisaje tan sin igual.

Paisaje milenario, en el cual podemos observar especies poco común, por ejemplo la mariposa plateada y las palmas chilenas.

# OLMUÉ REGALA VIDA

Por: Beatriz Zahr Tajmuch  
Fotos: Thierry F. Fontanés

Vista Cerro La Campana desde Sector Las Cruces



## Olmué Centro

- 1.- Olmué recibe a sus visitantes en el Paradero 10, límite con Limache.
- 2.- Transitando su arteria principal, la Av. Eastman, llegaremos al Parque El Patagual, en el cual desde 1970 se realiza el famoso Festival del Huaso.
- 3.- A escasos metros de ahí, está la Plaza Manuel Montt que tiene en su costado norte la Parroquia Nuestra Señora del Rosario y en sus otros extremos diferentes tipos de comercio.
- 4.- Continuando por Av. Granizo, al llegar a la esquina de calle Colegio nos encontramos con el Parque Teniente Merino, coloquialmente denominada “La Plaza de los Caballos”.



Foto: Diario La Tercera







## Olmué & Alrededores

En el interior de la comuna se encuentra la “Quebrada de Alvarado” un pueblo de aspecto colonial.





## Capilla La Dormida

Al llegar a la cuesta encontraremos una muy pequeña Iglesia, declarada Monumento Nacional, ubicada en el sector Camino Real. Fundada por Pedro de Valdivia, era el punto intermedio de la ruta entre la ciudad de Santiago y el puerto de Valparaíso, siendo parada obligada para descansar y “dormir” para continuar el recorrido.



# Olmué & Alrededores



## La Vega Escondida

La Vega Escondida, hermoso lugar entre las montañas que es el preámbulo para seguir camino hasta la cuesta del cerro La Dormida, que nos une con Santiago una vez pasemos Til Til.





## Niño Dios de Las Palmas

En Las Palmas, sitio de belleza natural en el cual se destaca la Capilla del “Niño Dios de Las Palmas” que cada 24 de diciembre recibe peregrinación de fieles que cumplen su recorrido ya sea caminando o a caballo. Esta celebración tiene siglo y medio de tradición, los Bailes Chinos empiezan tipo 8 de la tarde para culminar con la Santa Misa a las 12 de la noche e iniciar la procesión.





# Olmué Nativo

El nombre de Olmué proviene del mapudungun *wülngu* ('huilmo') y *we* ('lugar, paraje'), cuyo significado es "*lugar de huilmos*". Este, al ser adaptado a nuestro idioma daría nombre a la hacienda de "Gulmúe", de propiedad de Mariana de Osorio, que más tarde donaría los terrenos para formar el pueblo de Olmué.

Estas tierras en sus inicios pertenecían a los Picunches que llamaban al cerro La Campana "El peñón de los brujos", era su montaña encantada donde sus "Kalku" (brujos) celebraban sus ceremonias.

En el año 2021 se creó el "Camino del Brujo" que permite realizar un recorrido desde el centro de la comuna hasta el sector de Granizo, llegando a un Museo al aire libre.







# Olmué Turismo

Con las bondades que nos brinda el clima, junto a la naturaleza que nos rodea, Olmué se caracteriza por ser un pueblo turístico con una variedad de ofertas para los que nos visitan. El comercio de la ciudad se concentra en los alrededores de las principales calles como la Avenida Eastman, calle Diego Portales y Avenida Granizo.

Este comercio le da gran parte de los ingresos a los habitantes de Olmué siendo su principal fuente de ingresos el turismo.

Hay una gran variedad de ofertas donde se pueden degustar comidas típicas de Chile, en emblemáticos Restaurantes de la zona. Olmué también ofrece paseos a caballo y salidas a recorrer la zona desde las alturas, en el aeródromo local. La oferta turística incluye Hoteles, Hosterías Cabañas y Hostales.







Con un bello atardecer,  
y el susurro del viento,  
el aroma del campo  
te invita a un placido  
descanso.





# BANCO de AYUDAS TÉCNICAS



Contamos con  
tu **aporte**  
[Www.RotaryOlmue.Blog](http://Www.RotaryOlmue.Blog)



**EL  
24 DE OCTUBRE**  
CELEBRAMOS EL DÍA  
MUNDIAL CONTRA LA  
POLIO.

[endpolio.org/es](http://endpolio.org/es) | #EndPolio

Rotary



**END  
POLIO  
NOW**



**END  
POLIO  
NOW**



**TOMA ACCIÓN**

**ERRADICA UNA ENFERMEDAD PARA SIEMPRE**

Rotary





¿SABÍAS QUE LA **POLIO**  
PODRÍA SER LA SEGUNDA  
ENFERMEDAD HUMANA  
EN SER **ERRADICADA**  
DE LA TIERRA?

EL 24 DE OCTUBRE ES **EL DÍA MUNDIAL  
CONTRA LA POLIO**

#EndPolio | [endpolio.org/es](https://endpolio.org/es)



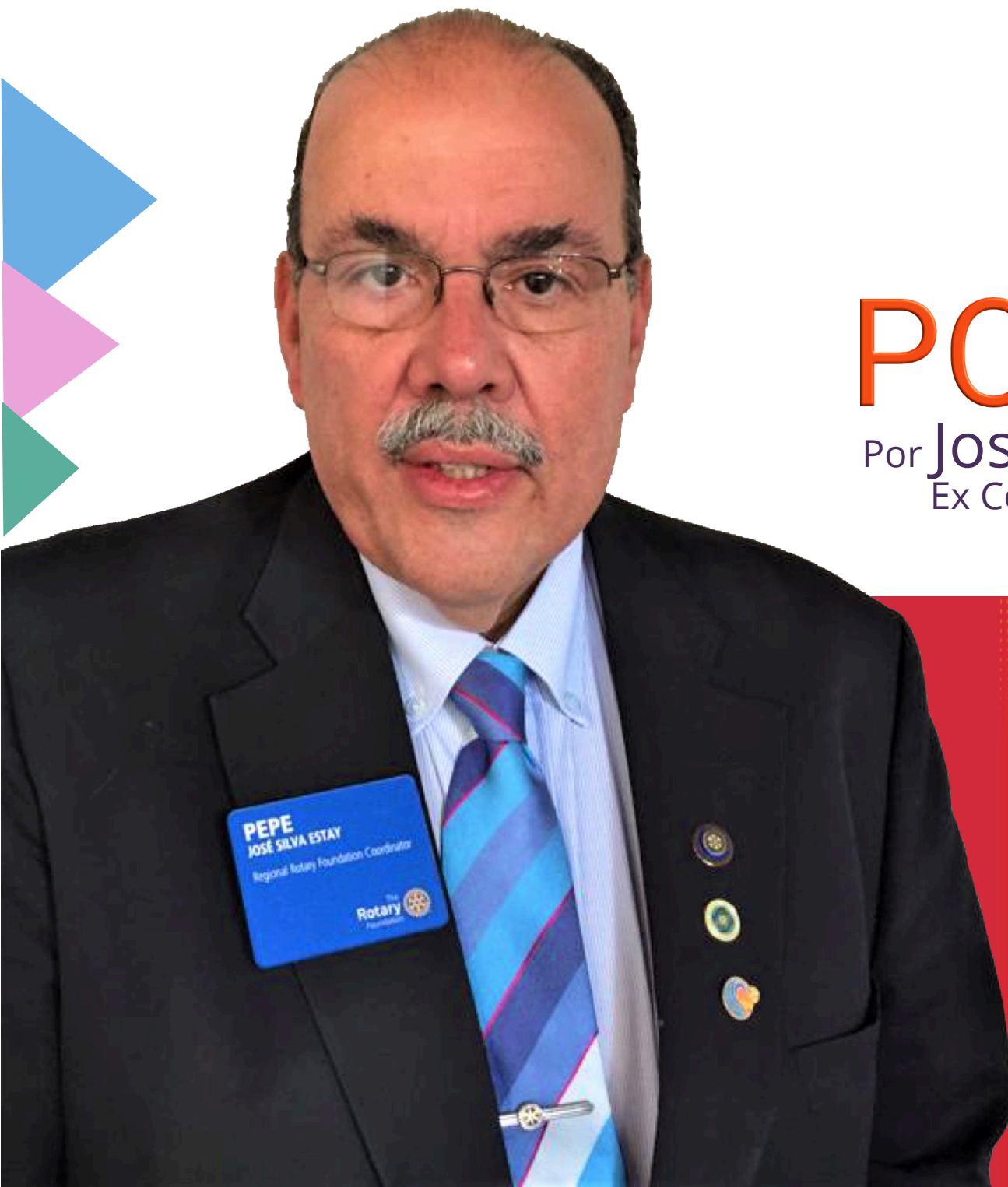
**ROTARY** Y SUS ALIADOS  
HAN REDUCIDO LOS  
CASOS DE **POLIO** EN UN  
99,9% DESDE 1988.

EL 24 DE OCTUBRE ES **EL DÍA MUNDIAL  
CONTRA LA POLIO**

#EndPolio | [endpolio.org/es](https://endpolio.org/es)







# POLIO en CHILE

Por José "Pepe" Silva Estay  
Ex Coordinador Regional de La Fundación Rotaria

¿SABÍAS QUE LA **POLIO** PODRÍA  
SER LA SEGUNDA ENFERMEDAD  
HUMANA EN SER **ERRADICADA**  
DE LA TIERRA?

EL 24 DE OCTUBRE ES **EL DÍA MUNDIAL**  
**CONTRA LA POLIO**

#EndPolio | [endpolio.org/es](https://endpolio.org/es)



END  
POLIO  
NOW







# La

polio, o poliomielitis, es una enfermedad que ocasiona parálisis y potencialmente la muerte, y generalmente afecta a los niños menores de cinco años. El polio virus se transmite de persona a persona, por lo general a través del agua contaminada. Posteriormente, puede atacar el sistema nervioso.

En el New York Journal del 27 de junio de 1916, se escribía: “la extraña epidemia de parálisis que ha causado catorce muertes durante el mes ha sido atribuida por los médicos a la persistente humedad de esta primavera y comienzos del verano.

En 1866, Prévost ya había señalado que las parálisis se debían a lesiones en las células de las astas anteriores de la médula espinal, las que según Medin, podía comprometer también la región bulbar.

El carácter epidémico fue confirmado en 1907 por Vickmann. Tras ello se inició el estudio detenido del virus causal.

Los progresos continuaron en forma lenta hasta el importante descubrimiento en 1949 de Enders, Weller y Robbins, que los poliovirus podían propagarse in vitro en cultivos de tejidos embrionarios humanos de origen no nervioso.

Estos hallazgos permitirían el desarrollo de vacunas con virus inactivado de Salk (por vía subcutánea) y de virus atenuado de Sabin (oral).

En 1948, el profesor Hernán Romero, pronosticaba:

***“Con todas las reservas que obliga la inevitable información incompleta, cabe suponer que Chile ha dejado atrás la fase de los casos esporádicos Si así fuera, deberían aparecer en el futuro próximo, brotes de consideración y gravedad mayor, con aumento consecutivo de la letalidad y desplazamiento de la distribución hacia edades posteriores.”***

Hacia fines de 1961 se denunció en Santiago un número creciente de casos, La aparición de este intenso brote epidémico, obligó en noviembre de aquel año, a iniciar en ese momento la vacunación masiva anti-poliomielítica por vía oral, con un programa elaborado por el Subdepartamento de Protección de la Salud del Servicio Nacional de Salud, con la colaboración del doctor Albert Sabin.

Se vacunaron 1.181.006 niños con virus polio tipo I y 1.345.942 con los virus tipo II y III.

Las bases más importantes del programa fueron vacunar el 80% de los niños entre los tres meses y los siete años de edad.

La vacunación masiva con virus tipo I disminuyó en 72% el número de casos semanales a los 15 días de vacunación, para alcanzar, al mes siguiente, un 90% de reducción, lo que puso de manifiesto el éxito del programa por vía oral

Finalmente, en 1975, se notificaron los dos últimos casos de poliomielitis en el país. Chile fue el tercer país del mundo en conseguir la erradicación de la poliomielitis, usando a partir de 1961, la vacuna Sabin.

En 1991, se notificó el último caso de poliomielitis en las Américas y en 1994, la Comisión Internacional para la Certificación de la Erradicación de la Poliomielitis, declaró América libre de polio

El 23 de agosto de 1991, Luis Fermín Tenorio Cortez, un niño de Perú, fue la última persona que sufrió poliomielitis en la Región.



La Fundación Rotaria transforma tus contribuciones en proyectos de servicio que cambian vidas en nuestras comunidades locales y de todo el mundo.

Desde su creación hace más de 100 años, la Fundación ha invertido más de USD 4000 millones en proyectos humanitarios transformadores y sostenibles.

Con tu ayuda, podemos mejorar las condiciones de vida en tu comunidad y alrededor del mundo.

## Nuestra misión

La Fundación Rotaria ayuda a los socios de Rotary a fomentar la comprensión mundial, la buena voluntad y la paz mediante el mejoramiento de la salud, del medioambiente, el suministro de educación de calidad y la mitigación de la pobreza.

## ¿Qué impacto puede tener una donación?

Con tan solo 60 centavos de dólar, se protege a un niño contra la polio.

USD 50 suministran agua potable para evitar contraer enfermedades transmitidas por el agua.

USD 500 pueden emprender una campaña contra la intimidación y crear un ambiente seguro para los niños.



DONA HOY





## ESPACIOS QUE CRECEN CONTIGO

Nuestro hogar es nuestro refugio y esto es algo que hoy cobra más vigencia que nunca. Vivimos tiempos en los que, por un lado, somos más conscientes de en qué nos gastamos el dinero. Por el otro, seguimos buscando maneras de celebrar y ser felices.

# CASA BURBUJA

**Cuatro maneras para que tu casa sea (también) el refugio de tu mente**

**Nueve de cada 10 personas dicen que sentirse a gusto en su hogar es clave, pero solo lo consiguen cinco. Cambios sencillos convertirán nuestra casa en una burbuja de bienestar.**

Content strategy:

**Prado Campos & Aránzazu García**

Es el lugar donde estamos más tiempo, aunque parezca mentira. 900 minutos, es decir 15 horas, pasamos de media en nuestra casa, según un estudio de la AMC. Por eso, no es de extrañar que, más allá de los aspectos constructivos, cómo es el diseño nuestra casa y cómo nos sentimos en ella sean factores que influyen en nuestras emociones y en nuestro cerebro y que la psicología pone cada vez más el foco para analizar el bienestar y la salud emocional de la población.

Hay pequeños gestos que pueden convertir nuestra casa en una burbuja de felicidad, es decir en una fuente de bienestar, un espacio donde se respira tranquilidad y que produce ese ansiado, en este mundo hiperconectado y estresado, efecto relajante. En el fondo, se trata de simplificar, despejar y dar importancia a los elementos que nos hacen sentir bien.

Para conseguir convertir el hogar en una casa burbuja que nos haga sentir bien y refleje nuestra personalidad, apuntan los expertos, la decoración es un elemento clave ya que transforma la atmósfera de un espacio. En este sentido, variables como el color o la iluminación, las plantas o dar utilidad a los espacios son fundamentales para conseguirlo. Y, por supuesto, el orden.



# ORDEN 01

Los sistemas de almacenaje son perfectos para clasificar y ordenar. También ayuda tener un lugar para cada objeto, hacer la cama, recoger la cocina todos los días o tener la ropa ordenada y guardada.

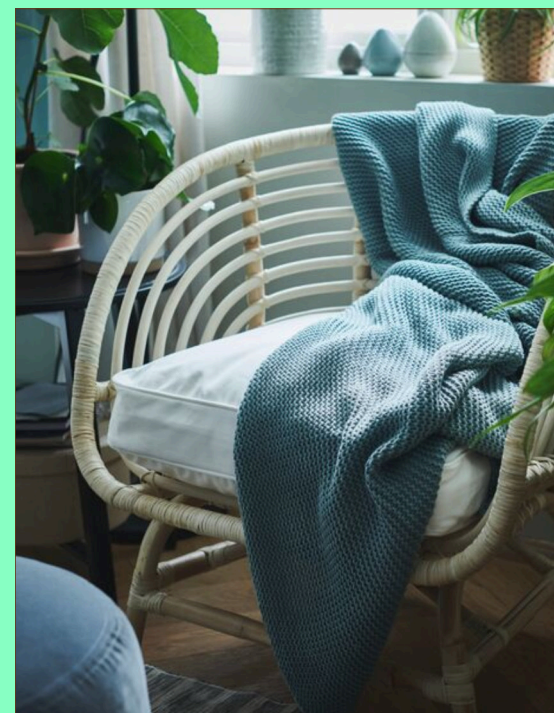


Está comprobado que el desorden genera ruido visual, eleva los niveles de ansiedad y estrés, y favorece problemas de concentración y de sueño. Pero, como diría Marie Kondo, ordenar no solo significa tener un espacio para cada cosa, sino soltar lastre y decir adiós a aquello que acumulamos y no necesitamos.

Tener una casa ordenada ayuda en lo práctico, apuntan los expertos, a ser más eficientes en nuestras actividades. En lo psicológico, un mayor nivel de orden en el hogar se asocia a un mayor bienestar y felicidad porque nuestra casa se convierte en un refugio personal frente al caos.

# PLANTAS 02

Construir nuestro propio rincón de paz es tan sencillo como colocar objetos que nos ayuden a disfrutar de nuestra afición favorita y unas cuantas plantas, que marcarán la diferencia



Verde que te quiero verde. La presencia de la naturaleza aumenta la sensación de relajación, paz y bienestar y reduce el estrés. Puedes optar por muebles y objetos hechos con fibras y materiales naturales y por poner plantas tanto en el jardín, la terraza o el balcón como en el interior, desde las ventanas al escritorio, el salón o las habitaciones.

Ayudan a purificar el aire, fomentan la creatividad y nos ponen de mejor humor. Bienvenidos helechos, ficus, suculentas, cintas...



# COLOR + LUZ 03

Cada tono proporciona sensaciones distintas: los verdes aportan tranquilidad, relax y armonía, los tierra son relajantes. El blanco da amplitud y es sinónimo de frescura, luz y calma.



El color y la iluminación son determinantes para aspectos fundamentales como el descanso, la concentración y el estado de ánimo.

¿Un ejemplo? Solo cambiar de color una habitación, unos cojines o un mueble genera un cambio significativo en el estado emocional. Los colores más fuertes son perfectos para dar energía, mientras que los suaves, como los pasteles, aportan sensación de calma y relajación.

# TU PERSONALIDAD 04

Una pared pintada con objetos relacionados con nuestras aficiones nos ayuda a mantener todo ordenado y refleja nuestra propia personalidad en nuestro hogar.



Lo más importante es sentir que nuestra casa es nuestra y nos representa. ¿Cómo conseguirlo? Basta con pintar una pared de nuestro color favorito, integrar en la decoración recuerdos u objetos que representen nuestras aficiones o imprimir, enmarcar y colgar fotos de viajes o momentos importantes.

Son solo tres ejemplos sencillos que ayudan a que nuestra casa refleje nuestra personalidad y sea, de verdad, un lugar en el que sentirse a gusto y protegido.





JUNTOS

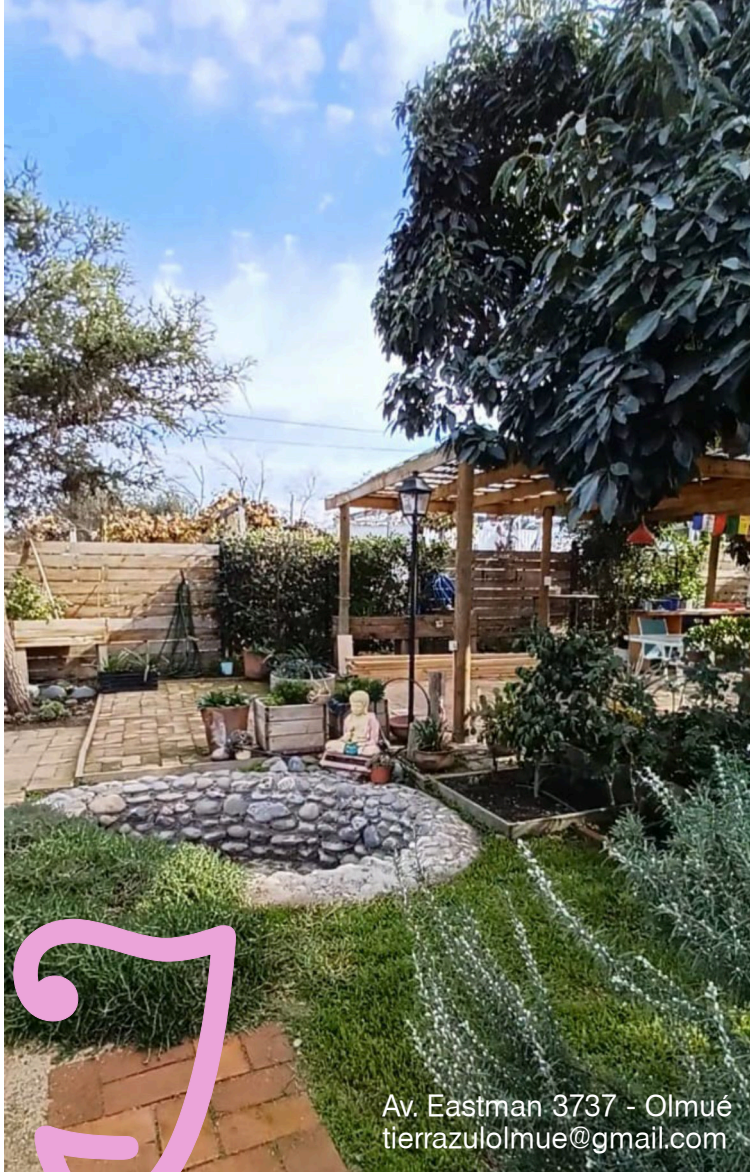
# ORIENTAMOS

Rotary



GENTE DE ACCIÓN





Av. Eastman 3737 - Olmué  
tierrazulolmue@gmail.com

Tierrazul es un lugar de encuentro dirigido por una mujer olmueña, Marcela Muñoz Pincheira, quien laboralmente eligió ser profesora, orientadora, textilera, telarista, terapeuta transgeneracional evolutiva y lectora empedernida, especialmente de un Curso de Milagros. Con experiencia en colegios, talleres, grupos de mujeres y hoy iniciando el Proyecto Tierrazul.

# TIERRAZUL

## UN LUGAR DE ENCUENTRO

Por: Vera Parra Zárate

**¿Qué es Tierrazul?** Es un espacio de encuentro donde se ofrecen talleres, terapias, charlas, medicina antroposófica entre otros. También honramos a la Madre Tierra para recordar que nosotros pertenecemos a ella. Valoramos la Geometría Sagrada a través de la Flor de la Vida. Fuente de inspiración fueron las zonas azules del planeta, zonas relacionadas con la longevidad donde una de las claves es la relación cercana con el otro/a.

### ¿Cómo nace este proyecto?

Siempre quise tener o pertenecer a un espacio que estuviera al alcance de mucha gente. Por cosas de la vida tuve que decidir entre vender mi casa o transformarla en un centro de talleres y terapias, además pensé que si uno no hace lo que sueña o entrega a otros/as lo que ha aprendido en la vida, es pasar por ésta sin sentido... y me decidí... la transformé en Tierrazul. Es la mejor decisión que he tomado, sin expectativa, solo con las ganas de crear Comunidad.

### ¿De qué manera Tierrazul promueve la Paz?

Primero aprendiendo a escuchar al otro/a; tal como decía Humberto Maturana: *"Escuchar es detenerse, soltar certidumbres y descubrir criterios de validez del otro/a"*. Es un acto de humildad y de amor hacia el otro/a.

A través de los talleres aprender a detenerse, a estar en silencio. El silencio es un gran recurso para volver al tiempo presente, para oír quienes somos. Meditando por La Paz del país, de América, del planeta, con el círculo de mujeres que se está formando. Trabajando siempre por el Bien Común.

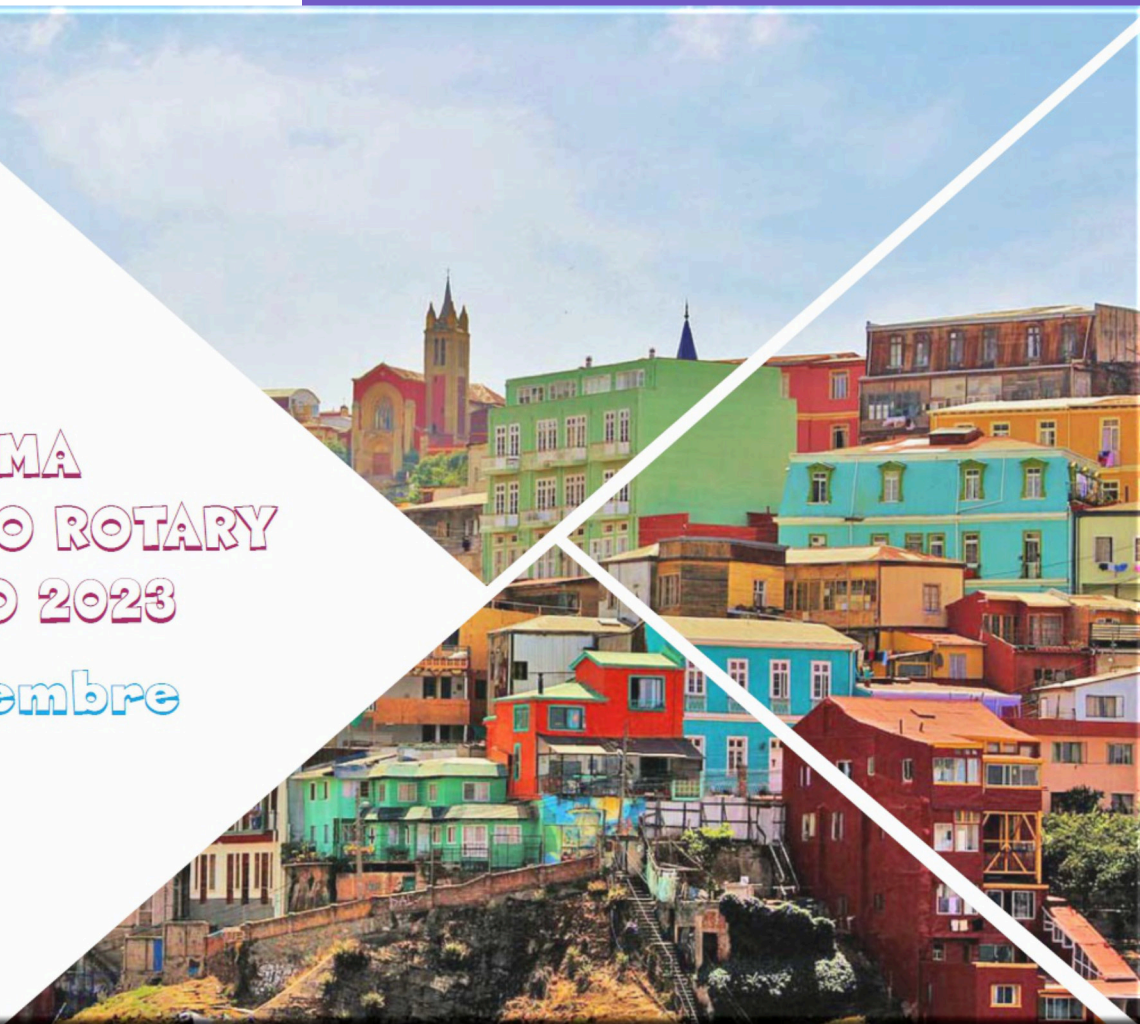
En todo esto está implícito el respeto, el trabajo colaborativo, la humildad, la responsabilidad...





Instituto Rotary  
Valparaíso 2023

PROGRAMA  
XLIX INSTITUTO ROTARY  
VALPARAÍSO 2023  
2, 3, 4 noviembre



[Pinche para descargar programa](#)





# INSTITUTOS ROTARIOS

Por Sergio Garay Reuss  
Ex Gobernador de Distrito

*En la ciudad de Valparaíso se realizará un Instituto Rotario, durante los días 2, 3 y 4 de noviembre del presente año.*

*Es una maravillosa oportunidad para quienes nunca han asistido a un Instituto, aprovechar esta instancia para asistir, recordando que no habrá que pagar pasajes aéreos ni hoteles.*



# Cada

año los funcionarios, exfuncionarios y funcionarios entrantes de Rotary, y rotarios en general, asisten a Institutos Rotarios, para compartir información, establecer relaciones e intercambiar ideas sobre Rotary International y La Fundación Rotaria.

Estos eventos, de entre tres y cinco días de duración, incluyen:

Información actualizada sobre La Fundación Rotaria y sus programas

Un informe sobre la campaña para la erradicación de la Polio.

Una proyección quinquenal presentada por un director de RI u otro representante de la Directiva.

Un foro de discusión, en que los participantes ofrecen recomendaciones a la Directiva.

Oradores de renombre local o internacional que presentan información sobre temas de interés.

La oportunidad de establecer relaciones personales, volver a encontrarse con amigos y motivarse para continuar prestando servicio en la comunidad.

Espectáculos y eventos sociales.

En los años en que se celebre el Consejo de Legislación, los Institutos Rotarios deben, además, incluir una sesión de capacitación para los representantes titulares y suplentes, además de una sesión general, para tratar sobre los proyectos de legislación y presentados al Consejo.

## Organización del Instituto

A los Institutos asisten líderes de una zona, parte de una zona o varias zonas a la vez. El presidente de RI designa a uno o más convocadores para que organicen los institutos y actúen como sus representantes. Los ex funcionarios de Rotary suelen servir de oradores, panelistas, líderes de discusión o integrantes de Comités Organizadores.

## Quién puede asistir

Gobernadores, presidentes de RI, directores, fiduciarios y líderes regionales (presentes, pasados y futuros), todo rotario que lo desee, pueden asistir a los Institutos Rotarios.

## Institutos Rotarios del año en curso

En la ciudad de Valparaíso, se realizará un Instituto Rotario durante los días 2, 3 y 4 de noviembre del presente año.

Es una maravillosa oportunidad para quienes nunca han asistido a un Instituto, aprovechar esta instancia para asistir, recordando que no habrá que pagar pasajes aéreos ni hoteles.

Cuando uno asiste a un Instituto, queda tan encantado que inmediatamente comienza a pensar en el próximo.

**Amigos,** aprovechemos esta oportunidad para conocer y hacer amigos de otros países.





# ALFABETIZACIÓN DIGITAL

Por: Noel Fontanés Vidal

**La** alfabetización digital se ha convertido en una habilidad esencial en el mundo actual. A medida que la tecnología continúa avanzando rápidamente, la capacidad de navegar, comprender y utilizar eficazmente las herramientas digitales es crucial.

La alfabetización digital se refiere a la capacidad de utilizar dispositivos tecnológicos, herramientas de comunicación y redes para acceder, analizar, evaluar y crear información.

Esto es esencial en la sociedad moderna, ya que permite a las personas comunicarse, innovar y ser productivas. Permitiendo acceder a información y recursos, conectarse con otros y participar en la economía vía Internet.

Además, desempeña un papel crucial para cerrar la brecha digital entre los países desarrollados y en desarrollo, ya que brinda igualdad de oportunidades para acceder y utilizar los recursos en red.

La alfabetización digital comprende tres componentes principales: habilidades técnicas, habilidades cognitivas y habilidades sociales y emocionales.

Las habilidades técnicas incluyen programación de computadoras, navegación en línea y análisis de datos. Las habilidades cognitivas se refieren al pensamiento crítico, la resolución de problemas y la creatividad. Las habilidades sociales y emocionales incluyen ciudadanía digital, seguridad en línea y comportamiento ético.

Estas habilidades son esenciales para que las personas naveguen por mundo conectado en línea, de manera efectiva y responsable.

Su promoción enfrenta varios desafíos, incluida la brecha digital, la falta de acceso a recursos informáticos y la necesidad de programas de capacitación en alfabetización digital.

La brecha digital se refiere a la brecha entre quienes tienen acceso a recursos tecnológicos y quienes no. Para cerrar esta brecha, es necesario el acceso universal a recursos como Internet y lo requerido para su buen uso. Además, las comunidades desatendidas requieren programas de capacitación para desarrollar las habilidades necesarias para utilizar estas herramientas de manera efectiva.

La colaboración entre los gobiernos, el sector privado y la sociedad civil es esencial para promover su uso. Ya que los gobiernos pueden proporcionar políticas y financiación para apoyar programas de enseñanza, mientras que el sector privado puede ofrecer recursos y experiencia. La sociedad civil también puede desempeñar un papel en la promoción y la concienciación sobre su importancia.

En conclusión, la alfabetización digital es una necesidad crucial en la sociedad moderna, proporciona a las personas la capacidad de navegar por este “Nuevo Mundo” de forma eficaz y responsable, mejorando la comunicación, la innovación y la productividad.





# SciELO

Scientific Electronic Library Online

## SciELO

En Chile, esta iniciativa de carácter regional, es mantenida desde 1998 por la Agencia Nacional de Investigación y Desarrollo - ANID (ex CONICYT).

El objetivo de la colección SciELO Chile es indexar, disponibilizar y disseminar en línea el acceso abierto a los textos completos de revistas científicas chilenas, de todas las áreas del conocimiento, que publican predominantemente artículos resultantes de investigaciones científicas, que utilizan evaluación por pares de los manuscritos que reciben, y que presentan un rendimiento creciente en los indicadores de cumplimiento de los criterios de indexación.

SciELO Chile, es parte de las políticas de ANID de fomento a la investigación y difusión de sus resultados.

La colección privilegia la permanencia de revistas que en su operación avanzan en la profesionalización, internacionalización y modelos de financiamiento sustentable.

SciELO Chile participa en forma colaborativa con los siguientes sistemas:

DATACIENCIA busca representar, en sus múltiples dimensiones, la producción científica chilena.

Portal del Investigador administra los perfiles de los investigadores y su productividad científica.

LA Referencia entrega visibilidad a la producción científica de las instituciones de educación superior e investigación de América Latina, promueve el Acceso Abierto y gratuito al texto completo, con especial énfasis en los resultados financiados con fondos públicos, usando las directrices de OpenAIRE para administradores de repositorio de literatura.

SciELO Citation Index (SCI) integrado a la plataforma de Web of Science (WoS), cuenta con las mismas funciones, recursos y navegabilidad de la interfaz de WoS, en conjunto con las otras bases de datos que integran.

## Acerca de la Red SciELO

El proyecto SciELO es una iniciativa de FAPESP (Fundación de Apoyo a la Investigación del Estado de São Paulo) y de BIREME (Centro Latinoamericano y del Caribe de Información en Ciencias de la Salud). Desde 2002, el Proyecto cuenta con el apoyo del CNPq (Consejo Nacional de Desarrollo Científico y Tecnológico).

Su objetivo es desarrollar una metodología común para la preparación, almacenamiento, disseminación y evaluación de la literatura científica en formato electrónico.

A través de su portal:

<http://www.scielo.org>

Integra y provee acceso a los servicios de la red de sitios SciELO y de los países que la componen.

## Ayuda

Desde la página principal proporciona acceso a su colección de revistas científicas.

**Revistas:** búsqueda a través de lista alfabética de títulos, por la lista de materia, o búsqueda de títulos de forma avanzada: por nombres de entidades editoras, ciudades de publicación y/o materia.

**Artículos:** búsqueda a través de índice de autores, índice de materia, o formulario de búsqueda avanzada por los elementos de artículo: nombres de autores, palabras del título, materias y palabras contenidas en el texto completo y año de publicación.

Para búsqueda de artículos publicados en una revista de la colección, use la barra de navegación dispuesta en la página principal de cada revista.

## Informes:

- Bibliometría de uso de SciELO-Chile para cada revista.
- Información de métricas de rendimiento de la Red SciELO (citas, coautoría, factor de impacto y vida media SciELO).





## Juventud de hoy y su música

Por: Erik Acosta Ramírez / Profesor de música

Ligera afirmación para comenzar:

“Lo que escuchan hoy los jóvenes es música basura”.

Este comentario recurrentemente es emitido por adultos que livianamente lo dicen, sin tener mayores antecedentes y sin haber realizado un análisis “lógico” antes de opinar. Como docente del área musical (educación media) - hace más de cuarenta años- me ha tocado adaptarme a los gustos musicales de la juventud actual sin compartir algunas de esas preferencias. Creo que para calificar tan categóricamente, antes debemos escuchar distintas tendencias y estilos, eso nos dará una pauta para poder emitir una opinión medianamente ponderada e informada.

Asimismo, conocer las características técnico-compositivas, que muchas veces no son más que “mezclas” o como se dice en términos musicales fusiones, de distintos géneros que lamentablemente se dejan guiar por conceptos comerciales mas que por la calidad de la interpretación o de la ejecución.

Tal vez parecerá que la música ha cambiado con los tiempos, pero tiendo a pensar que lo que ha sucedido es que los tratamientos creativos de los compositores musicales, en estas décadas, están dirigidos a lograr la creación de música por los medios tecnológicos que hoy se utilizan, para difundir más que para gestionar música de calidad. Esa dispersión amplia de estilos ha generado el “olvido” de creaciones emblemáticas que la sociedad utilizaba para sus actividades sociales y recreativas, aun cuando existe un retorno a las tonalidades y esquemas de grandes músicos y grupos musicales que dejaron huella en la historia. Como olvidar a íconos, tales como, The Beatles, Credence Clearwater Revival, Queen, Abba, etc.

Según un estudio científico publicado por *BBC NEWS MUNDO*, existen tres grandes revoluciones en la música pop que comenzó con la primera revolución con bandas como *The Beatles* y *Rolling Stones* que dieron a la música un tono rockero que anteriormente era más bien del estilo Jazz.

En la segunda revolución (1983) encontramos a *Michael Jackson* y *The Police*, entre otros, quienes aplicaron nuevas tecnologías como sintetizadores, sampler y cajas de ritmos. Más tarde, en la tercera revolución (1991) la música comercial da su fuerte inicio con el rap, el hip hop y otros géneros relacionados.

En fin, podemos observar que los cambios están ligados con los procesos sociales de cada década y eso se refleja en las composiciones y el tratamiento que se da a las formas y los estilos, según la propia cultura local e influencias, en el proceso de adaptar la música a las distintas actividades de los jóvenes.

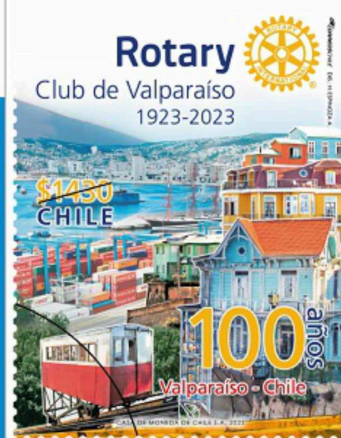
Bajo la premisa de escuchar la música de los jóvenes y así poder aventurarnos en conocer sus intereses y gustos musicales, les dejo la siguiente pregunta:

¿Qué música escuchan mis hijos hoy?



COMITÉ  
CONGOR  
CHILE

## COMITÉ CONGOR CHILE SELLOS POSTALES CENTENARIO



### SELLO POSTAL CENTENARIO



En pesos chilenos / Oferta hasta agotar stock

# COMPRA

TUS SELLOS SOLO POR:

4 sellos (compra mínima):  
\$ 5.720

1 Pliego de 40 sellos:  
\$ 57.200

1 Sobre primera emisión, con  
matasellos:  
\$ 5.600

Por decisión del CONGOR Chile, los sellos y sobres deben ser adquiridos a través de los clubes, procediendo de la siguiente forma:

**Dirigido a:**

José Miguel Oportus Mateluna

Rut: 5.928.272.-7

Cuenta corriente: 65702045

Banco Santander

E-mail: [srs@saintrose.cl](mailto:srs@saintrose.cl)

**OBSERVACIÓN:** Indicar distrito, nombre del club, cantidad de sobres y sellos, con valores correspondientes.

**Muy importante, enviar copia a:**  
[rotarycentenariochile@gmail.com](mailto:rotarycentenariochile@gmail.com)

Rotary  
Chile



100 años  
Valparaíso - Chile





*BOTERO*

***FERNANDO BOTERO***  
1932-2023



# La

Muerte de un talentoso artista, usualmente, va enlazada con reconocimientos póstumos, de los cuales jamás disfrutó en vida. La historia del arte está plagada de estos mezquinos ejemplos.

No es el caso del Maestro colombiano Fernando Botero Angulo (Medellín, 19 de abril de 1932 - Mónaco, 15 de septiembre de 2023). Fama, valorización y difusión de su obra la tuvo desde hace medio siglo, por lo que no creo necesario ahondar mucho más sobre esto. Quizás, solo esbozar mi desacuerdo en la categorización que muchos dan a su obra, enmarcándola dentro del género Naif o Primitivista. Prefiero dejarlo en un realismo mágico, ese mismo género literario creado por su celebre compatriota Gabriel.

Pero, no nos desviemos. Este breve homenaje, en el cual se presentan algunas obras además de un enlace para ver mucho más, se centra en su posición altruista ante la vida, su entorno y el mundo.

Así como su preocupación, por su amada Colombia, para tratar de lograr la tan anhelada Paz.

Expresando su visión con su mano, manejando un lápiz, pincel, brocha, espátula o cincel, compartiendo su arte con gente de una variedad de países y continentes. Ejemplo de esto, en nuestro país, es la donación que realizó en el año 1997 de la escultura "El Caballo" para la ciudad de Santiago, colocada en el Parque Forestal, frente al Museo de Arte Contemporáneo (MAC).

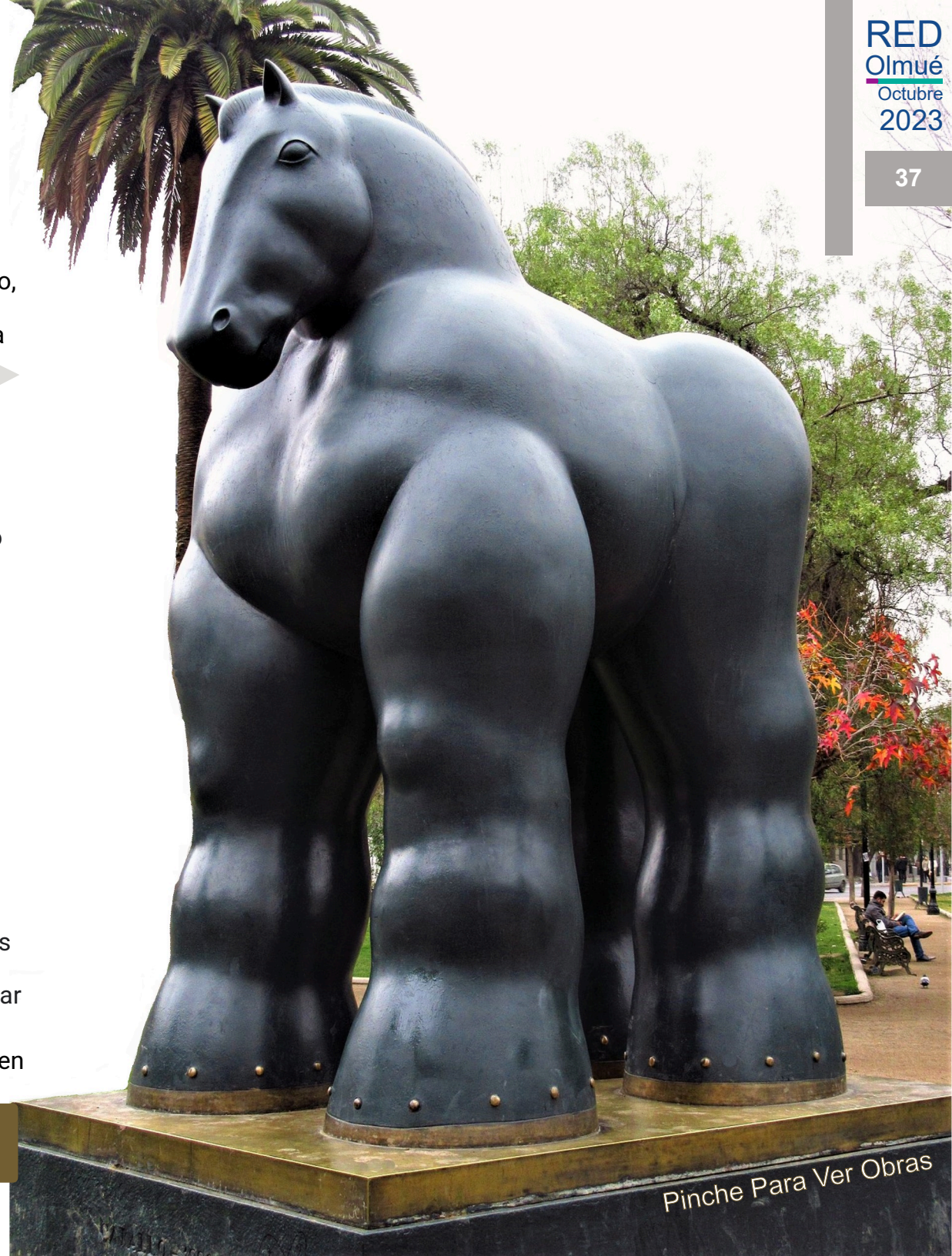
Compartió su obra en su país, Colombia, de una forma grandiosa, entregándola a varios Museos, como los de Antioquia, Banco de la República, Botero y Nacional.

No se limitó solo a donar su trabajo, también incluyó otros de diferentes artistas que pertenecían a su colección privada, entra las cuales destacan obras de Bonnard, Degas, Klimt, Kooning, Matisse, Matta, Miró, Monet, Picasso, Pissarro, Renoir y Toulouse-Lautrec.

Un artista que llevó y compartió la cultura con todos, haciéndola más accesible, borrando de un sopetón (como si fuera hecho por una de esas magnificas manos gigantescas, creadas por él) la mala idea de asociar el arte con la elite.

Muchas gracias, Maestro, descansa en paz.

Gonzalo Fontanés Eguiguren  
Curador Arte & Artistas



Pinche Para Ver Obras





**Obispos Muertos.** 1961.  
Óleo sobre tela. 167 x 195 cm.  
Museo Nacional de Colombia



Botero

**La Familia Presidencial.**  
1967. Óleo sobre lienzo. 200 x 195 cm.  
MoMA Museo de Arte Moderno  
de Nueva York







**Bailando en Colombia.**  
 1980. Óleo sobre tela 188 × 231 cm.  
 MET - Museo Metropolitano de Arte  
 de Nueva York



Botero

**Family Scene.** 1985.  
Óleo sobre tela 169 × 179 cm  
Colección Privada







**Guerrilla de Eliseo**  
**Velásquez.** 1988.  
Óleo sobre tela 154 × 201 cm.  
Museo Botero, Bogotá.



Botero



## Naturaleza Muerta.

1991. Óleo sobre tela 204 × 171 cm.  
Museo Botero, Bogotá.





# PROTEGER EL MEDIO AMBIENTE

UNA CAUSA OFICIAL DE ROTARY

La nueva causa de Rotary, se centra en la solución integral de problemas específicos que tienen un impacto sobre el medio ambiente. Como personas de acción, emprendamos proyectos que puedan generar un impacto positivo, impacto medible y sostenible en el único lugar al que todos llamamos hogar.

Obtenga más información sobre la nueva causa de Rotary en  
[rotary.org/environment](https://rotary.org/environment)



# “Día Mundial de la Salud Ambiental”.

Por: Comité Medioambiente RC Olmué  
Fuente: [www.diainternacionalde.com](http://www.diainternacionalde.com)

## Desde el año 2011 se celebra en el Mundo, el día 26 de septiembre.

El 26 de septiembre se celebra el Día Mundial de la Salud Ambiental, una efeméride de vital importancia orientada a garantizar la sostenibilidad de los ecosistemas, en pro de la salud de las generaciones actuales y futuras.

Asimismo, se pretende concienciar a la población mundial acerca de la importancia de cuidar nuestro planeta, sus recursos naturales y las especies que habitan en él.

### Origen del Día Mundial de la Salud Ambiental

La creación de esta efeméride, en el año 2011, ha sido por iniciativa de la Federación Internacional de Salud Ambiental (International Federation on Environmental Health (IFEH).

Su finalidad es sensibilizar y concienciar a la población mundial sobre la salud del medio ambiente.

Esta organización tiene su sede principal en Londres y agrupa a más de 44 estados miembros. Su labor se orienta a la investigación científica y técnica en materia de salud ambiental.

### ¿En qué consiste la salud ambiental?

De acuerdo a la Organización Mundial de la Salud (OMS), la salud ambiental es aquella disciplina que se encarga de estudiar, prevenir y controlar factores ambientales y del entorno que puedan influir en los seres vivos.

Hace hincapié en la prevención y control de aquellos factores presentes en el medio ambiente que puedan afectar la salud humana de generaciones actuales y futuras.

Algunos de estos factores ambientales que inciden en la salud pública son los siguientes:

- Radiaciones electromagnéticas no ionizantes: alteraciones físicas y patológicas.
- Contaminación sónica: problemas auditivos.
- Cambios meteorológicos o estacionales: alergias, catarros respiratorios, reumatismos, angina de pecho.

- Cambios de humedad: deshidratación, lesiones cutáneas.
- Material particulado: silicosis pulmonar, enfisema pulmonar.
- Exposición a radiaciones ultravioleta: daños oculares.
- Virus, bacterias y otros microorganismos: enfermedades infectocontagiosas.

Por otra parte, la salud ambiental es considerada una política pública esencial, orientada a prevenir y disminuir la aparición de aquellas enfermedades que son generadas por condiciones ambientales inadecuadas.

En tal sentido, promueve la protección de la salud y prevención de enfermedades para la mejora de la calidad de vida de las personas.

Como una manera de reconocer y darle mayor difusión a este Día Mundial, los socios de Rotary Club Olmué plantaron Flores en diferentes lugares de nuestro país. Algunas fotos en página siguiente de esta Revista.

#DíaMundialdeSaludAmbiental  
#WorldEnvironmentalHealthDay  
#SaludAmbiental







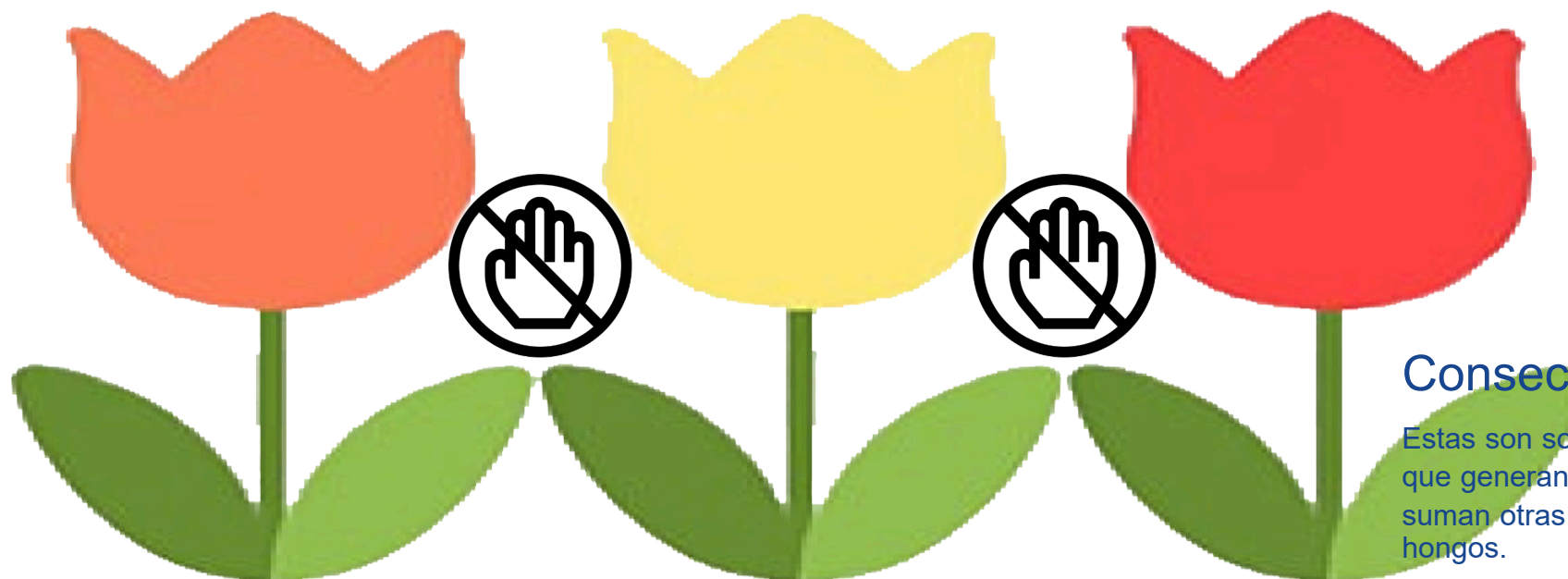
# Día Mundial de la Salud Ambiental

26 de septiembre



Socios RC Olmué Plantando Flores:  
Sonia, Erik, Marcela, Vera, Betty, Jorge, Sergio (RC Valparaíso), Gonzalo & Noel





# ¿Reconoces estas flores?

## Son especies invasoras que destruyen la flora nativa

Por: María del Mar Parra

No todas las flores que adornan las carreteras, cerros y cuerpos de agua en el país son inofensivas. Conoce algunas de las exóticas más comunes en Chile, que están generando graves daños a los ecosistemas nativos, y que recomiendan no poner en el jardín.

Algunas flores hermosas que crecen en el país y que son conocidas por la ciudadanía esconden un secreto: son especies invasoras que compiten por espacio con la flora nativa, generando graves daños a los ecosistemas de Chile.

No todas las especies exóticas que se han introducido en el país son invasoras: esa última denominación se da a aquellas que se han extendido y que provocan un daño a la naturaleza nativa.

## Consecuencias de la invasión

Estas son solo algunas de las plantas invasoras que generan problemas en el país, a la que se suman otras especies animales, vegetales y de hongos.

*“Estas hacen que las especies nativas retrocedan y vamos perdiendo diversidad genética e identidad. La zona central de Chile es un lugar reconocido en el mundo por su alto endemismo, entonces estamos reemplazando algo que es único, que solo existe en este lugar del planeta, por algo que está en todos lados”, alerta el investigador del Instituto de Ecología y Biodiversidad Rafael García.*

## ¿Qué podemos hacer?

El académico llama a privilegiar las especies nativas de cada zona del país en los jardines.

*“Se puede pedir en los viveros que las plantas que compren sean nativas, y nativas locales, porque cada zona de Chile tiene su flora. Así los polinizadores y aves las van a privilegiar y podemos hacer un poco de conservación en las ciudades”, concluye.*



# Aromo

Las flores amarillas del aromo son comunes de ver a lo largo de carreteras y cerros de Santiago hacia el sur en invierno, y algunas personas usan ramitas de aromo en arreglos florales. Se trata de una planta de origen australiano.

*“Esta especie es invasora, desplaza la flora nativa, aumenta la carga de combustible después de incendios forestales y modifica las propiedades del suelo”, ejemplifica el investigador del Instituto de Ecología y Biodiversidad, Rafael García.*



# Dedal de Oro

Otro clásico de las orillas de caminos y líneas de tren en la zona central de Chile es el dedal de oro, originario de California.

*“Estas flores se eligieron para paisajismo y jardines porque es bonita, muy llamativa y los polinizadores la prefieren y dejan de lado especies nativas, por lo que genera problemas con la red de polinización”, explica García.*



# Jacinto de Agua

Muy común de ver en cuerpos de agua, y muy vistosa, es el Jacinto de agua. Una de las plantas invasoras más extendidas a nivel mundial.

*“El Jacinto de agua puede cubrir una laguna completa y generar mortalidad de todas las otras especies de plantas que crecen abajo, también afectando a los peces, además de provocar la eutrofización de los cuerpos de agua”, enumera el investigador.*







JUNTOS

PROMOVEMOS  
LA PAZ

Rotary  GENTE DE ACCIÓN





## Latinoamérica:

La sociedad civil pide a los líderes mundiales que jueguen el partido de su vida por el desarrollo sostenible



**Noticias ONU / Victoria Fernández** La fundadora y CEO de la ONG The Millennials Movement, Rosario Dias Garavito (derecha) con un miembro de la organización (izquierda) durante la Asamblea Mundial de los Pueblos 2023.

En la víspera de la Semana de Alto Nivel de la Asamblea General, las asociaciones de la sociedad civil se reúnen para analizar los progresos de la Agenda 2030 de Desarrollo Sostenible y destacar los principales retos en relación con los derechos humanos, el medioambiente, la igualdad de género y la colaboración intergeneracional. Diversas organizaciones de Latinoamérica piden más acción e inclusión.

Este 17 y 18 de septiembre tiene lugar la Asamblea Popular Mundial, un espacio inclusivo que reúne a decenas de organizaciones de la sociedad civil de todo el mundo con el objetivo de acelerar la consecución de los Objetivos de Desarrollo Sostenible y elaborar una declaración de demandas a la Asamblea General de las Naciones Unidas.

La Asamblea Popular contrasta y se complementa con la Cumbre de los

Objetivos de Desarrollo sostenible que se celebra este lunes 18 de septiembre frente a la sede de las Naciones Unidas y que ha reunido a los más destacados líderes mundiales.

Durante la primera jornada de reuniones se abordaron distintos temas, como la justicia social, la reducción del espacio cívico y de los derechos humanos, los derechos de los pueblos indígenas y las reformas necesarias de la arquitectura financiera para alcanzar la justicia económica.

Otras sesiones se enfocaron en la colaboración intergeneracional para acelerar la consecución de los Objetivos, la reducción de las desigualdades y los vínculos de retrocesos que convergen en distintos ámbitos como el cambio climático, la desigualdad de género, la migración y la democracia.





## Latinoamérica dijo presente

Distintas activistas participaron en las sesiones y alzaron su voz para abogar por la justicia climática, la protección de los defensores de medioambiente, la importancia de la participación juvenil en la toma de decisiones, la igualdad de género y el fortalecimiento de las instituciones y de la democracia, entre otras causas.

La fundadora y directora ejecutiva de la Organización The Millennials Movement, Rosario Diaz Garavito, enfatizó que los derechos humanos no están separados de los Objetivos de Desarrollo Sostenible. “Si no los protegemos, no vamos a alcanzar nada. En este momento hay narrativas que amenazan los derechos humanos; lo vemos en distintas partes del mundo: hay censura, hay mujeres y niñas a las que se les prohíbe ir a la escuela. Tenemos que alzar nuestra voz”.

Diaz Garavito instó a los participantes a abogar en distintos niveles, local, nacional e internacional, para que los derechos humanos sean incluidos en todas las decisiones que se tomen. Hizo referencia al Acuerdo de Escazú, explicando que es el primero en el mundo que se enfoca en la protección de defensores del medioambiente y de los derechos humanos. “Luchen por algo así en sus regiones, porque los jóvenes que van a manifestarse se están metiendo en problemas por todos nosotros y necesitamos proteger sus derechos”, añadió.

En relación con los progresos realizados, su posición es clara: No estamos avanzando. “Estamos en la revisión de medio tiempo de la Agenda 2030 y solo hemos alcanzado un 15% de los objetivos de una agenda que se suponía era la más ambiciosa, que se enfocaba en las personas y en el planeta”, declaró.

En una conversación con Noticias ONU, Diaz Garavito aseguró que esta revisión de medio tiempo de la Agenda es una de las últimas oportunidades que se tienen para proteger a la humanidad de los desafíos que tendrán lugar en las próximas décadas. “Espero que los países que se han ‘puesto la camiseta’ de los Objetivos de Desarrollo Sostenible empiecen a jugar el partido de su vida. Tienen que ganar, tienen que negociar para movilizar recursos. Necesitamos que los gobiernos se comprometan con la humanidad.”

## Todos somos líderes, sin importar la edad

Por su parte, Lani Anaya, miembro de la Organización MY World México, destacó la importancia de una participación intergeneracional que sea significativa. “Muchas veces nos llevan [a los jóvenes] como fichas para estar en la foto o dar un discurso. Pero si queremos impulsar esta Agenda, tenemos que tomar responsabilidad, todos nosotros con todas las generaciones”.

Anaya instó a los participantes a trabajar con considerar a todas las demás generaciones como socios y como personas que tienen sus propias necesidades. “No podemos imponer lo que pensamos sobre lo que otras generaciones necesitan o no; necesitamos colaborar con todas las personas. Todos somos líderes, sin importar la edad”.

Explicó que desde su Organización en México están involucrando a todos los estudiantes en las escuelas y que trabajan para involucrar a los padres y a los profesores para que sea un trabajo intergeneracional y un liderazgo compartido. “Esta agenda es para todos. Los jóvenes no son el futuro, los niños no son el futuro; son el presente”.

Por último, señaló que la riqueza tampoco está distribuida por generaciones, y que, por ejemplo, muchos jóvenes no dispongan de financiación para acudir a la Asamblea.

La Asamblea Popular Mundial continuará este 18 de septiembre con otra ronda de reuniones y una sesión plenaria final donde ofrecerán un resumen de los mensajes clave de la Asamblea.

Durante la Cumbre de los Objetivos de Desarrollo Sostenible en la sede de la ONU, los líderes mundiales adoptaron una declaración en la que aseguran que ahora sí actuarán para no dejar a nadie atrás.





# NOS APOYAN

[contacto@rotaryolmue.blog](mailto:contacto@rotaryolmue.blog)



I. Municipalidad  
de OLMUÉ



CESFAM  
de OLMUÉ



Of. de la Discapacidad  
de OLMUÉ



Camara de Turismo  
de OLMUÉ



Centro de Eventos  
Parador de Betty



Radio Latina  
Limache



IKEA  
Muebles & Decoración



Comercial Halley  
Limache



HM - CLAUSE  
Cono Sur



Agencia de Aduana  
Jorge Vega Díaz Ltda.



Cervecería  
De Mi Amigo



Solo faltas Tú...







# Rotary

Club Olmué



[Www.RotaryOlmue.Blog](http://www.RotaryOlmue.Blog)